



JCC CERTIFICATION

审核工作 新型冠状病毒肺炎 防控手册



北京中建协认证中心有限公司

BEIJING ZHONG JIAN XIE CERTIFICATION CENTRE CO.,LTD.

目录

contents

一、审核人员上岗防护	01
二、现场审核报告制度	08
三、责任要求	09
四、防护知识	10
1、个人防护	10
2、新型冠状病毒肺炎认知	18
3、就医流程	23

前言

为认真贯彻党中央关于坚决打赢疫情防控阻击战的战略部署，系统全面学习落实习近平总书记“关于把人民群众生命安全和身体健康放在第一位，把疫情防控工作作为当前最重要的工作来抓”等系列重要讲话精神，依据国务院最新发布《企事业单位复工复产疫情防控措施指南》等文件要求要求，指导落实好新冠肺炎疫情防控各项工作，结合北京中建协认证中心有限公司和海德集团防控应急小组的部署，特制定《北京中建协认证中心有限公司审核工作新型冠状病毒肺炎防控手册》，现予以发布，以确保认证审核全过程疫情防控工作万无一失，望公司全体员工严格遵照执行。防控就是责任，失责必追究。请全体员工树立“疫情就是命令”的观念，认清防控形势，落实防控责任，抓好防控工作，坚决打赢疫情防控阻击战。



一、审核人员上岗防护

(一) 接受审核任务前个人观测及签订个人健康承诺书

防疫期内，无论是接受远程或现场审核任务，审核人员上岗前须进行严格个人观测、签订个人健康承诺书。

1、远程审核、本地或外地现场审核，符合上岗的条件为：自疫情开始，从未到过高危疫区或与高危疫区的人员有过密切接触；同时近14天内身体无任何发烧、感冒及咳嗽症状，目前身体正常，体温正常；并签订个人健康承诺书。

2、外地现场审核任务安排时审核组成员驻地与受审核客户地址应在同一省、直辖市辖区，在3月底前原则上不安排审核人员跨省、直辖市辖区的现场审核工作，现场审核期间审核人员不允许住宿，后续跨地域审核工作根据疫情防控形势发展再行通知。

3、外地现场审核若有当地隔离观察要求的，审核组应提前告知审核管理部以做出妥善安排。审核人员抵达外地后按当地要求自我隔离无发烧症状，方可实施审核工作，并按公司规定填写外地差旅情况和健康温度登记。

4、武汉及湖北地区及因疫情被隔离地区的审核人员，达到政府相关规定要求，方可上岗。



(二) 审核项目往返途中

1、本地项目审核往返途中，应正确佩戴合格的N95口罩或一次性医用口罩。尽量不乘坐公共交通工具，建议步行、骑行或乘坐出租车、客户公用车上班。如必须乘坐公共交通工具时，务必全程佩戴口罩。途中尽量避免用手触摸车上物品。



2、外地项目现场审核需乘坐火车交通工具的，出发前口罩、消毒湿巾等防护物一定要带好，出发前在家测量体温，并注意根据天气情况适时增加衣物保暖，避免路上感冒。到了车站（机场）后，建议配戴医用一次性手套，口鼻眼在车站（机场）这些公共场所，一定少碰脸部。上车后有条件尽量隔位分散坐，并准备免洗洗手液，保持手部卫生很关键，摸了公共物品、上厕所后尽可能用流水和肥皂洗手，每次搓手不少于 20 秒。在车厢全程佩戴好口罩，不接触口罩外表面，入座前用消毒湿巾擦拭常接触的小桌板、扶手之类，打喷嚏或咳嗽时，用纸巾掩住口鼻，避免手触摸到眼睛、鼻子和嘴巴，搬运行李后也要及时清洁双手。靠站停车时，可以出车厢呼吸新鲜空气。旅途中出现不适，要及时联系列车工作人员寻求帮助，并告知列车员旅行史，以便及时处理。

3、外地项目现场审核需乘坐飞机交通工具的，出发前准备工作同乘坐火车。最好选座窗户位置，上机后因飞机座位紧凑，全程戴口罩是必须的。乘机时尽量不要在机舱四处走动，把感染可能降到最低。



(三) 宾馆酒店住宿

1、3月底前现场审核期间审核人员**不允许**住宿。

2、后续根据疫情防控形势发展，审核人员是否允许住宿另行通知。如果后续本地和外地审核需要安排宾馆酒店住宿的，审核人员应服从、配合宾馆酒店在疫情流行期间采取的各项措施。每次进入宾馆酒店入口处进行体温测量，必要时进行复测。当有发热、干咳等症状时，应到就近发热门诊就医。入住房间后，优先打开窗户，采用自然通风，有条件的可以开启排风扇等抽气装置以加强室内空气流动。使用集中空调通风系统时，关闭回风，使用全新风运行，确保室内有足够的新风量。在人员较多、较为密集的室内公共区域活动时，佩戴一次性使用医用口罩。日常注意保持手卫生，不要触碰口、眼、鼻。接触口鼻分泌物和可能被污染的物品后，必须洗手，或用免洗手消毒剂消毒。尽量避免乘坐厢式电梯，乘坐时要提醒宾客佩戴一次性使用医用口罩。



(四) 进入现场审核工作

进入客户办公或生产（服务）场所，审核人员应佩戴口罩并配合测温登记，体温正常并经过消毒防护、卫生间洗手方可进行审核工作。办公场所等审核期间，尽量沿步行梯通道通行。审核人员若体温超过 37.2°C ，应及时汇报审核组长和审核管理部，并回家或宾馆观察休息，必要时到医院就诊。



(五) 进行现场审核首末次会议

审核人员和所有参会人员须佩戴口罩，进入会议室前洗手消毒。减少集中开会，控制会议时间，会议时间过长时，开窗通风1-2次。开会人员间隔1米以上。特殊期间减少公共物品共享使用，尽量使用个人茶杯等物品。



(六) 办公场所访谈

审核人员与受审核方均应全程佩戴口罩，避免握手等身体接触，并与人接触保持1米以上距离。保持办公区环境清洁，每日通风3次，每次20-30分钟，通风时注意保暖。保持勤洗手、多饮水，坚持如厕后严格洗手。



(七) 传阅文件

尽量使用办公网络进行传送。必须传递纸质文件情况时，做到传递前后均需洗手，传阅文件时佩戴口罩。



(八) 室外生产（服务）场所审核

审核人员进入室外生产（服务）场所首先应接受体温检测，体温正常者可进入室外生产（服务）现场工作，体温异常者避免进入作业区。审核人员在作业区应佩戴口罩，建议佩戴KN95/N95及以上颗粒物防护口罩。在通风较差的作业环境中审核应做好通风工作，尽量避开密集人群，审核期间人与人之间尽量保持1米以上距离，避免近距离和身体接触，尽量减少不必要的谈话。审核人员应合理安排休息时间、注意及时补充水分。室外工作后回到室内，要第一时间先洗手，洗手前避免接触口鼻眼等部位。



(九) 审核期间工间运动

鼓励审核人员适当适度活动，保证身体状况良好。避免过度过量运动，造成身体免疫能力下降。



(十) 审核组工作用餐

审核组应婉拒众人聚餐，避免人员密集，采用分餐进食。用餐需避免肉类生食，建议营养配餐，清淡适口。



二、现场审核报告制度

(一) 实行审核组长负责制，坚持现场审核工作疫情和人员的报告制度，做好审核组成员的监测、上岗、统计、上报工作。



(二) 以项目审核组为单位，每日16:30前向审核管理部报告审核组成员的监控和到位情况，遇有特殊情况随时报告。



三、 责任要求

（一） 应急小组责任

负责公司疫情防控和医疗保障工作，配合医院和疾控部门，落实卫生健康部门和行业主管部门提出的各项防控措施，对公司审核人员进行健康监测、登记，做好审核工作的卫生防疫工作。负责检查本防控手册执行情况，发现问题及时上报。

（二） 审核管理部和审核组长责任

- 1、负责落实公司新型冠状病毒肺炎应急小组关于防控工作的指示；
- 2、做好审核人员监测、上岗、统计、上报工作。

（三） 审核人员个人责任

个人要秉承实事求是的态度，审核工作期间每日向审核组长如实汇报身体健康情况。

（四） 责任追究

疫情就是命令，防控就是责任，失职失责必追究。各部门、各员工要层层压实责任，落实责任，因履责不及时、不到位，造成重大失误和损失的，按有关规定追究当事人和部门负责人的责任。

四、防护知识

(一) 个人防护

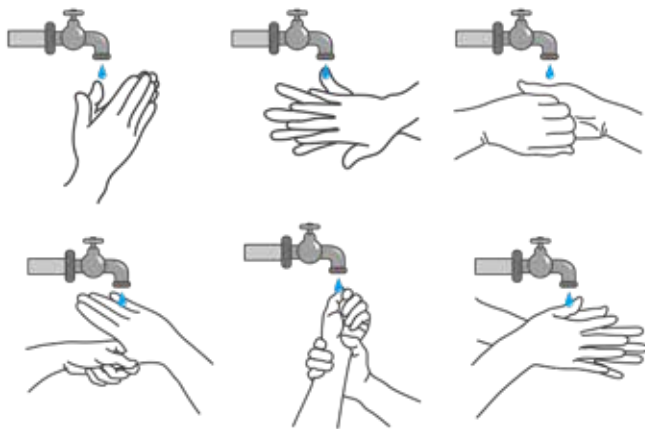
1 洗手篇

(1) 勤洗手

使用肥皂或消毒洗手液并用流动水洗手，用一次性纸巾或干净毛巾擦手。双手接触呼吸道分泌物后（如打喷嚏后）应立即洗手。

(2) 正确洗手

- ① 双手手心相互搓洗（双手合十搓五下）
- ② 双手交叉搓洗手指缝（手心对手背，双手交叉相叠，左右手交换各搓洗五下）
- ③ 手心对手心搓洗手指缝（手心相对十指交错，搓洗五下）
- ④ 指尖搓洗手心，左右手相同（指尖放于手心相互搓洗搓五下）
- ⑤ 一只手握住另一只手的拇指搓洗，左右手相同搓五下
- ⑥ 弯曲手指使关节在另一手掌心旋转揉搓，交换进行各搓五下。





戴口罩勤洗手

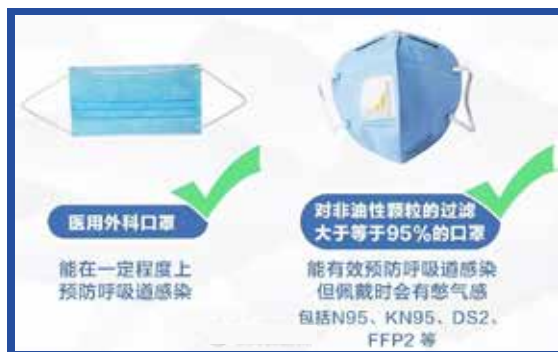
(3) 时刻洗手

- 传递文件前后
- 咳嗽或打喷嚏后
- 制备食品之前、期间和之后
- 吃饭前
- 上厕所后
- 手脏时
- 接触过动物之后
- 外出回来后

2 口罩篇

(1) 口罩择选

- 一次性医用口罩，连续佩戴4小时更换，污染或潮湿后立即更换；
- N95医用防护口罩，连续佩戴4小时更换，污染或潮湿后立即更换。
- 棉布口罩、海绵口罩均不推荐。



医用外科口罩

能在一定程度上
预防呼吸道感染

对非油性颗粒的过滤
大于等于95%的口罩

能有效预防呼吸道感染
但佩戴时会有憋气感
包括N95、KN95、DS2、
FFP2 等

(2) 口罩使用

医用口罩的使用方法：

①口罩颜色深的是正面，正面应该朝外，而且医用口罩上还有鼻夹金属条。

②正对脸部的应该是医用口罩的反面，也就是颜色比较浅的一面，除此之外，要注意带有金属条的部分应该在口罩的上方，不要戴反了。

③分清楚口罩的正面、反面、上端、下端后，先将手洗干净，确定口罩是否正确之后，将两端的绳子挂在耳朵上。

④最后一步，将口罩佩戴完毕后，需要用双手压紧鼻梁两侧的金属条，使口罩上端紧贴鼻梁，然后向下拉伸口罩，使口罩不留有褶皱，最好覆盖住鼻子和嘴巴。

如何正确地佩戴口罩？

第一步 <区分正反与上下>



第二步 <三个动作戴上它>



(3) 废弃口罩处理

摘口罩前后做好手部卫生。将废弃口罩放入垃圾桶内，每日由物业管理处按照有毒有害垃圾处理程序处理，并使用75%酒精或含氯消毒剂对垃圾桶进行消毒处理。



3 消毒篇

(1) 消毒物品

■ **对氯间二甲苯酚 (PCMX)**：日常家居类消毒剂（如威露士、滴露、蓝月亮等品牌），是含“氯”的消毒剂，但不属于“含氯消毒剂”。有一定杀菌作用（G+菌为主），但是不能用于处理伤口和皮肤、以及洗衣服，并且它对呼吸系统有一定的刺激性，使用时需要注意稀释。

■ **含氯消毒剂**：指溶于水产生具有杀微生物活性的次氯酸消毒剂，常用于餐具、水、环境、疫源地等的消毒，可以使用浸泡、擦拭、喷洒等进行消毒。常见的有：

①84消毒液（有效氯5%）：主要成分次氯酸，常规按消毒液：水为1：100稀释后使用（有效氯500mg/L），使用时味道比较刺鼻，注意开窗通风。

②漂白液/粉：味道刺鼻，主要用于漂白使用，总的来说价格会便宜，性价比比较好，疫情期间使用比例为1：50（注意：漂白剂或84消毒液，不能和洁厕灵混用，两者一起发生化学反应会产生有毒氯气，对人体造成危害）。

■ **氯己定（洗必泰）**：诊疗方案也认为单纯氯己定不能有效灭活2019-nCov，但当氯己定与醇类联用时，可以有效增强乙醇的消毒能力。

消毒液配比方法



① 准备矿泉水瓶、84消毒液、食盐、橡胶手套。



② 佩戴防腐蚀的橡胶手套。



③ 倒入两瓶盖84消毒液。



④ 倒入三矿泉水瓶清水，均匀搅拌。



⑤ 消毒液配置完成。

注意：

1. 选择有卫生许可的消毒剂使用，主要消毒桌面、台面、地面等；
2. 调配或使用时应开窗通风，佩戴口罩和手套进行操作；
3. 消毒好的物品务必在30分钟后用清水进行擦拭；
4. 经配置的消毒液应当天用完，不可与其他消毒或清洁用品混用。

■ 75%医用酒精（酒精不是浓度越高越好）：推荐使用酒精喷洒衣物和或蘸湿棉花擦拭手机等随身物品，同时也适用于手部，人体皮肤的消毒，需注意“白酒”并不能做消毒剂使用，饮酒也不能预防病毒！

此外，其他方法诸如“吸烟做雾化”、“含大蒜”、“喝板蓝根”等方式也不能起到预防肺炎的作用。



(2) 预防性消毒

① 对台面、门把手、手机、开关、热水壶、坐便器等日常可能接触使用的物品表面，用含氯的消毒剂擦拭，用清水洗净，也可用75%酒精擦拭。

② 对地面表面，可用用含氯消毒剂进行湿拖。



③ 日常的织物（衣物、毛巾、被罩等）可用含氯消毒剂浸泡1小时，或采用56℃以上热水（或沸水）蒸煮30分钟。

另外关于日常床褥消毒，定期更换床单被套及晒太阳是必要的，不过太阳不是每天都有，我们可选择紫外线灯，不但可以对空气杀菌，还可以替代太阳给床褥被套消毒，可闻到螨虫烤焦的味道，当然有太阳还是选择太阳（注意：不要直视紫外线灯，消毒时不能有人或动物在场，不然会影响视力）。

④ 耐热的物品（如锅碗瓢盆、餐具、茶具等）也可56℃以上热水（或沸水）蒸煮30分钟，或用含氯消毒剂浸泡后清水洗净。

⑤ 空气消毒（一般不需要）：目前使用比较多的是熏白醋，已有科普提出无消毒作用，并且容易灼伤呼吸道，暂不推荐，大家慎用。

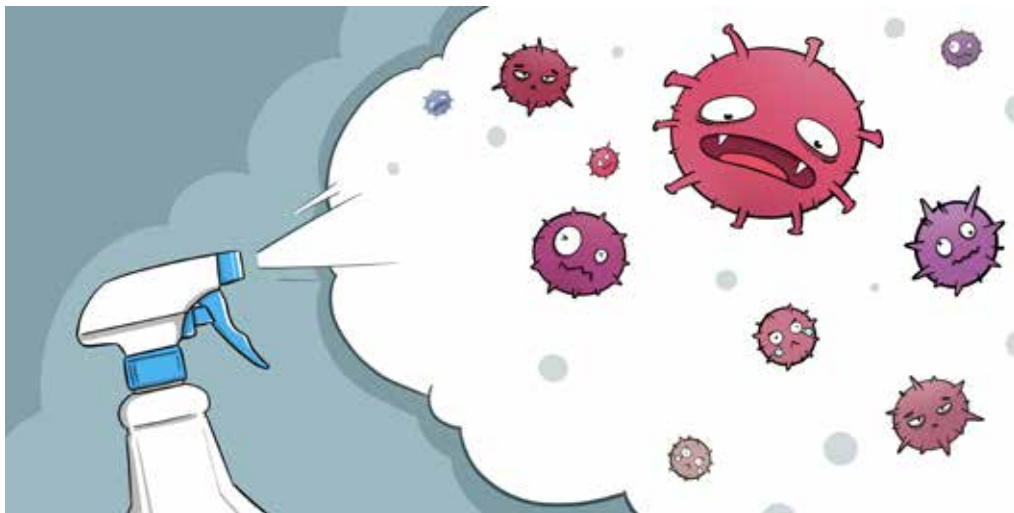
(3) 随时消毒

当周围接触人群出现呕吐、腹泻等症状时，排出的污染物需进行随时消毒。呕吐物、排泄物、分泌物可采用专门容器收集，并用84消毒液（有效氯5%）1: 5比例混合作用2小时后排下水道，处理污染物时应佩戴口罩及手套，处理完毕应及时洗手等，同时开窗通风或用排风扇等进行机械通气。



(4) 终末消毒

当周围密切接触者出现明显症状送院治疗后，家居环境应及时由当地疾控机构组织进行终末消毒。



(5) 其他注意事项

快递、外卖等外来包装垃圾也有风险，注意不要污染室内，可就近将包装袋在外拆除直接丢弃至相应垃圾桶内，回家后及时洗手，至于包装内的快递，如果不放心的话可以用75%酒精进行擦拭消毒。

如果住所单元楼内发生确诊病例，病毒有可能通过下水道传播（未得到官方确认），可以采取用水封堵卫生间地漏和厨房下水口的方法，还可以将塑料袋（材质要软一些的，食品袋可以）装水，封口后放在地漏上面用以阻止气体流通。

家里无确诊病人或疑似传染病人的话，不必过度紧张，不必过度消毒杀菌，注意开窗通风，保持室内环境整洁即可，如使用消毒剂，在等待的时间，也需做好开窗通风，排风换气！

(二) 新型冠状病毒肺炎认知

1 什么是新型冠状病毒？

从武汉市不明原因肺炎患者下呼吸道分离出的冠状病毒为一种新型冠状病毒，WHO命名2019-nCoV。

2 什么是新型冠状病毒？

人群普遍易感。新型冠状病毒感染的肺炎在免疫功能低下和免疫功能正常人群均可发生，与接触病毒的量有一定关系。对于免疫功能较差的人群，例如老年人、孕产妇或存在肝肾功能异常，有慢性病人群，感染后病情更重。

3 新型冠状病毒的传播途径有哪些？

主要传播方式是经飞沫传播、接触传播（包括手污染导致的自我接种）以及不同大小的呼吸道气溶胶近距离传播。目前近距离飞沫传播应该是主要途径。



4 新型冠状病毒会人传人吗？

会。从一些聚集性病例的发病关联次序判断，人传人的特征十分明显，且存在一定范围的社区传播。

5 什么是飞沫传播？

飞沫：一般认为直径 $> 5\mu\text{m}$ 的含水颗粒，飞沫可以通过一定的距离（一般为1米）进入易感的粘膜表面。

飞沫的产生：

- (1) 咳嗽、打喷嚏或说话；
- (2) 实施呼吸道侵入性操作，如：吸痰或气管插管、翻身、拍背等刺激咳嗽的过程中和心肺复苏等。

6 什么是接触传播？

直接接触：病原体通过粘膜或皮肤的直接接触传播。

- (1) 血液或带血体液经粘膜或破损的皮肤进入人体。
- (2) 直接接触含某种病原体的分泌物引起传播。

7 什么是密切接触者？

指14天内曾与病毒的确诊或高度疑似病例有过共同生活或工作的人。包括办公室的同事，同一教室、宿舍的同事、同学，同机的乘客等。以及其它形式的直接接触者包括病毒感染病人的陪护、乘出租车、乘电梯等。



8 对密切接触者应注意哪些事项？

所有跟疑似感染病人可能有接触的人（包括医护人员）都应该有14天的健康观察期。观察期从和病人接触的最后一天算起。一旦出现任何症状，特别是发热、呼吸道症状如咳嗽、呼吸短促或腹泻，马上就医！

(1) 如果接触者出现症状，要提前通知医院，将前往医院。

(2) 前往医院的路上，病人应该佩戴医用口罩。

(3) 避免搭乘公共交通，应该呼叫救护车或者使用私人车辆运送病人，如果可以，路上打开车窗。

(4) 生病的密切接触者应时刻保持呼吸道卫生和进行双手清洁。在路上和医院站着或坐着时，尽可能远离其他人（至少1米）。

(5) 任何被呼吸道分泌物或体液污染的物体表面都应该用含有稀释漂白剂的消毒剂清洁、消毒。



9 新型冠状病毒感染的肺炎患者有什么临床表现?

新型冠状病毒感染的肺炎起病以发热为主要表现，可合并轻度干咳、乏力、呼吸不畅、腹泻等症状，流涕、咳痰等症状少见。部分患者起病症状轻微，可无发热，仅表现为头痛、心慌、胸闷、结膜炎、轻度四肢或腰背部肌肉酸痛。部分患者在一周后出现呼吸困难，严重者病情进展迅速。多数患者预后良好，少数患者病情危重，甚至死亡。



10 在临床上怎样识别观察新型冠状病毒感染的肺炎?

同时符合以下2个条件:

(1) 流行病学史: 在发病前两周内武汉市旅行或居住史, 或发病前14天接触过来自武汉的发热伴有呼吸道症状的患者, 居住区传染病流行情况, 是否为聚集性病例中的患者, 是否造成他人感染等。武汉市相关市场, 特别是农贸市场直接或间接接触史。

(2) 临床表现: 发热; 具有病毒性肺炎影像学特征; 发病早期白细胞总数正常或降低, 或淋巴细胞计数减少。

在观察病例的基础上, 采集痰液、咽拭子等呼吸道标本进行病毒核酸检测即可作出病原学诊断。



(三) 就医流程

1 临床表现与症状

新型冠状病毒感染的肺炎患者主要临床表现为发热、乏力，呼吸道症状以干咳为主，并逐渐出现呼吸困难，严重者表现为急性呼吸窘迫综合征、脓毒症休克、难以纠正的代谢性酸中毒和出凝血功能障碍。部分患者起病症状轻微，可无发热。多数患者为中轻症，预后良好，少数患者病情危重，甚至死亡。如出现发热、乏力、干咳表现，并不意味着已经被感染。

但如果出现（1）发热(腋下体温 $\geq 37.3^{\circ}\text{C}$)、咳嗽、气促等急性呼吸道感染症状；（2）且有武汉旅行或居住史，或发病前14天内曾接触过来自武汉的发热伴呼吸道症状的患者，或出现小范围聚集性发病；应到当地指定医疗机构进行排查、诊治。

感染新型冠状病毒的主要症状



潜伏期1-14天
重症多在一周后出现



发热，多为高烧 ($>38^{\circ}\text{C}$)
少数低烧或无发热



乏力、干咳
呼吸困难或胸闷气促、呼吸急促

注意：

平时身体健康的普通成人，如果出现**发热+呼吸困难**，应及时就医！



2 就医注意事项

- (1) 如果接触者出现症状，要提前选择有发热门诊的定点医院。
- (2) 前往医院的路上，及就医全程应该佩戴口罩。
- (3) 避免搭乘公共交通，应该呼叫救护车或者使用私人车辆运送病人，如果可以，路上打开车窗。



- (4) 生病的密切接触者应时刻保持呼吸道卫生和进行双手清洁。在路上和医院站着或坐着时，尽可能远离其他人（至少1米）。
- (5) 任何被呼吸道分泌物或体液污染的物体表面都应该用含有稀释漂白剂的消毒剂清洁、消毒。
- (6) 就医时，应如实详细讲述患病情况和就医过程，尤其是应告知医生近期的武汉旅行和居住史、肺炎患者或疑似患者的接触史、动物接触史等。



2020年2月27日第一版

网 址：www.jccchina.com

电子邮箱：jcc@jccchina.org 联系电话：010-64750088

地 址：北京市朝阳区南湖东园122号博泰国际A座20层

